

W611 Knauf droge pleister

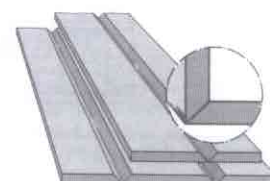
W624 Knauf perlisoplaat MF

W631 Knauf perlisoplaat PS



W612 Knauf gipsplaten met V-groef

Knauf gipsplaten met parallelle groef



W622 Knauf voorzetwand met veerrails



W623 Knauf voorzetwand op metalen onderconstructie

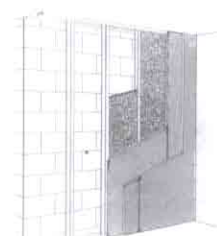
direct bevestigd



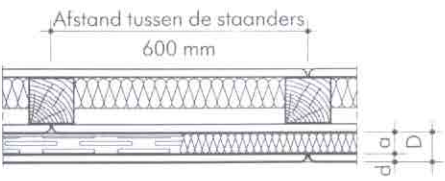
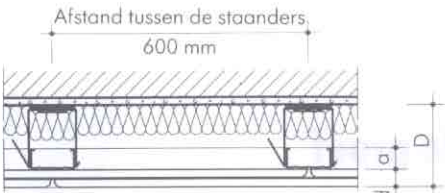
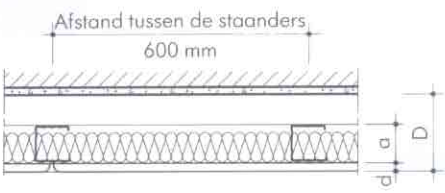
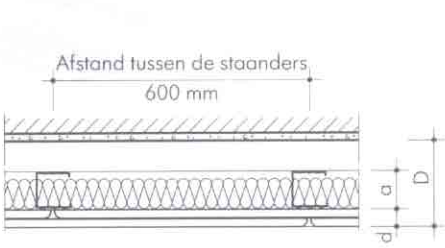
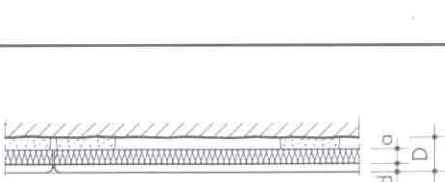
W625 Knauf voorzetwand op metalen-staander

enkele beplating

W626 dubbele beplating



De Knauf wandbekledingen en voorzetwanden

Knauf wandbekledings- en voorzetwand-systeem	Technische gegevens						
	Afmetingen in mm			Ge- wicht	Stat. belas- ting volgens DIN 1055 deel 1	Max. wandhoogte met C-profielen t=0,6mm. Bij kleinere afstanden tussen de staanders wordt de toelaatbare max. wandhoogte groter.	
	D	d	a	ca. kg/m ²	ca. kg/m ²	Inbouwgebied ^{*1}	
						1 in m	2 in m
W 622 	39,5	12,5	27	15	18	2,60 m tot max. 4,10 m, afhankelijk van de aanwezige houten staanderwand zie W11	
	52	2 × 12,5	27	26	32		
W623 	≧ 40	12,5	27	15	18	10,00	10,00
	≧ 52,5	2 × 12,5	27	26	32		
W625 	≧ 87,5	12,5	75	16	19	3,00	2,50
	≧ 112,5	12,5	100	16	19	4,00	3,00
W626 	≧ 75	2 × 12,5	50	27	33	2,60	-
	≧ 100	2 × 12,5	75	27	33	3,50	2,75
	≧ 125	2 × 12,5	100	27	33	4,25	3,50
W624 	^{*2}	12,5	20	13,1	15,9		
	^{*2}	12,5	30	14,4	17,2		
	^{*2}	12,5	50	17,0	19,8		

^{*1} Inbouwgebieden volgens DIN 4103 deel 1.

Gebied 1: wanden in ruimten, waar weinig mensen komen, b.v. woningen, hotels, kantoren en ziekenhuizen incl. de gangen enz.

Gebied 2: wanden in ruimten, waar veel mensen komen, b.v. conferentiezalen, klaslokalen, collegezalen, showrooms en winkels, maar ook vertrekken met hoogteverschil van de vloeren van meer dan 1 m.

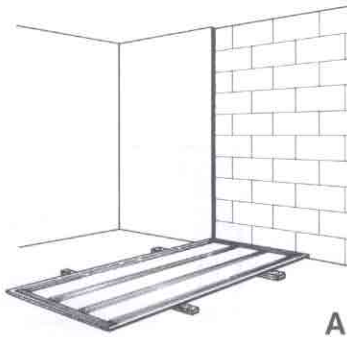
^{*2} De totale dikte van de constructie is afhankelijk van de desbetreffende uitvoering.

Spatelen van de voegen:

Systeem	Randuitv.	Voegdestr.	Voegmateriaal
W611 droge pleister	HRAK	nee	Knauf Uniflott
		ja	*) Knauf Voegenvuller/Jointfiller
W624 plaat MF	HRAK	nee	Knauf Uniflott
		ja	*) Knauf Voegenvuller/Jointfiller
W631 plaat PS	HRAK	nee	Knauf Uniflott
		ja	*) Knauf Voegenvuller/Jointfiller

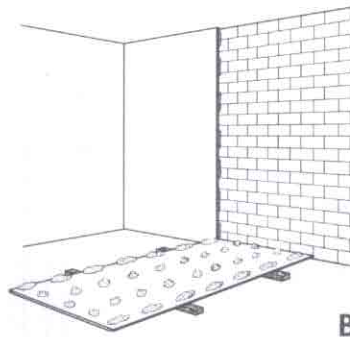
Belangrijk:

- Op schoorstenen en plaatsen, waar later zware voorwerpen, b.v. wastafels, worden bevestigd, moeten Knauf gipsplaten GK over het volledige oppervlak, zonder holle ruimtes worden gemonteerd.
- Hetzelfde geldt bij aansluitingen aan ramen, buitendeuren en rolluikkasten.
- Als stopcontacten voor de elektro-installatie zijn gepland, moeten eerst de desbetreffende openingen worden uitgezaagd. De dozen worden pas later bij de montage van de platen ingezet.
- Als om constructieve redenen een dampwering vereist is, moeten Knauf gipsplaten worden verwerkt, die in de fabriek zijn bekleed met aluminium folie en natron-kraftpapier.



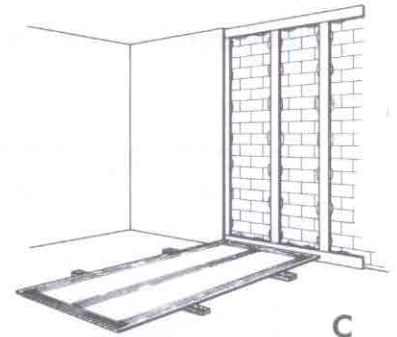
A

In dunbed-procédé op vlakke ondergrond (b.v. beton):
 Knauf Voegenvuller/Jointfiller met kamslede langs de rand aanbrengen, bij perliso-platen MF/PS en gipsplaten 12,5 mm nog één, bij bouwplaten 9,5 mm nog twee banen over de hele lengte uitstreken.



B

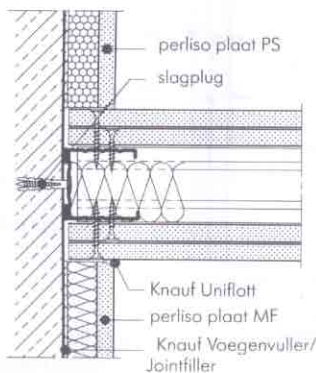
Met Perfix op een niet vlakke (tot 20 mm) ondergrond (b.v. metselwerk):
 bij perliso-platen MF/PS en gipsplaten 12,5 mm drie rijen dotten Knauf Perfix met een tussenafstand van 35 cm aanbrengen; bij gipsplaten 9,5 mm en perliso-platen PS met 9,5 mm gipsplaat vier rijen dotten. Perlisoplaten MF, drie rijen dotten (i.v.m. plaatbreedte 900 mm). Dotten langs de plaatranden dichter onder elkaar zetten.



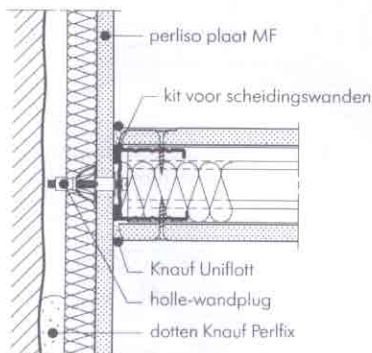
C

Met GK-plaatstroken op een bijzonder onregelmatige (> 20 mm) ondergrond (b.v. metselwerk in oud huis):
 bij perliso-platen MF/PS (met 12,5 mm GKB) en gipsplaten 12,5 mm drie stroken GK-plaat (b = 100 mm), bij gipsplaten 9,5 mm vier stroken met dotten Knauf Perfix op de ondergrond bevestigen. Daarna de platen met Knauf Voegenvuller/Jointfiller in dunbedprocédé monteren. De voegen moeten midden op de GK-stroken liggen.

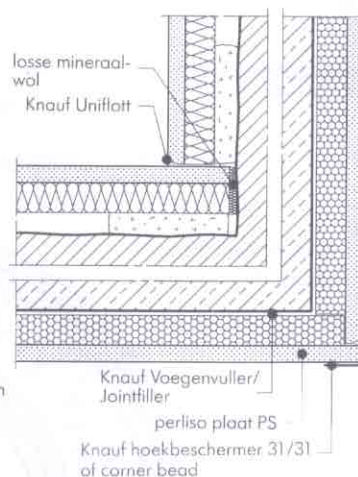
Horizontale doorsneden, schaal 1:5



Aansluiting aan staanderwand

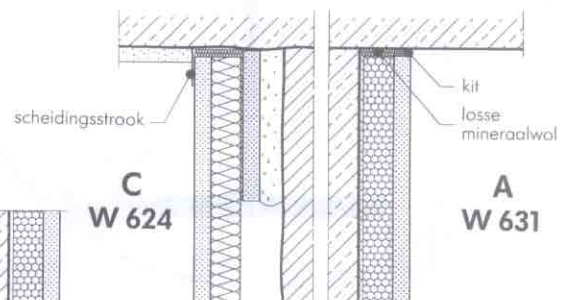


Wandaansluiting aan voorzetwand

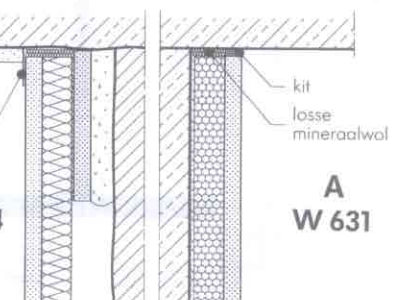


Hoekafwerkingen

Verticale doorsnede schaal 1:5

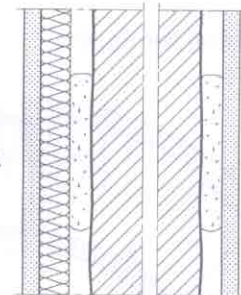


C W 624



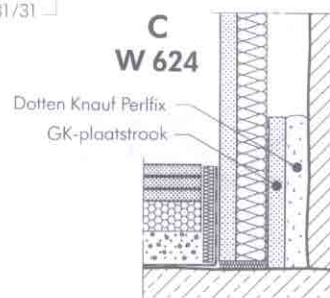
A W 631

B W 624



B W 611

C W 624



A W 631



V-groef - technische gegevens

Knauf gipsplaten GK:	9,5 / 12,5 / 15 / 18 mm
Plaatlengte:	max. 3.000 mm
Plaatbreedte:	max. 1.200 mm
90°-V-groef:	max. 3 V-groeven/plaat
120°-V-groef:	max. 2 V-groeven/plaat

Gebogen Knauf gipsplaten GK

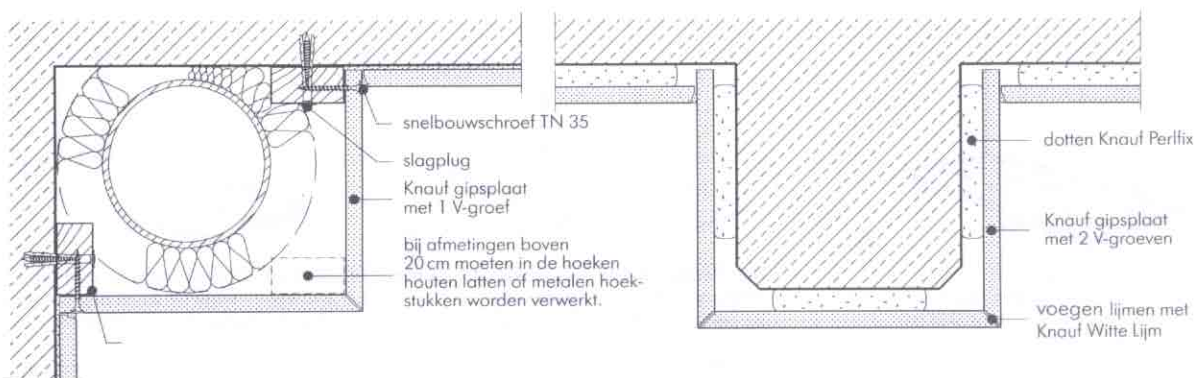
	min. buigstraal
gipsplaten GK 12,5 mm:	$r \geq 800$ mm
gipsplaten GK 9,5 mm:	$r \geq 400$ mm

De buiging alleen in de langsrichting van de platen doorvoeren

Parallele groeven - technische gegevens

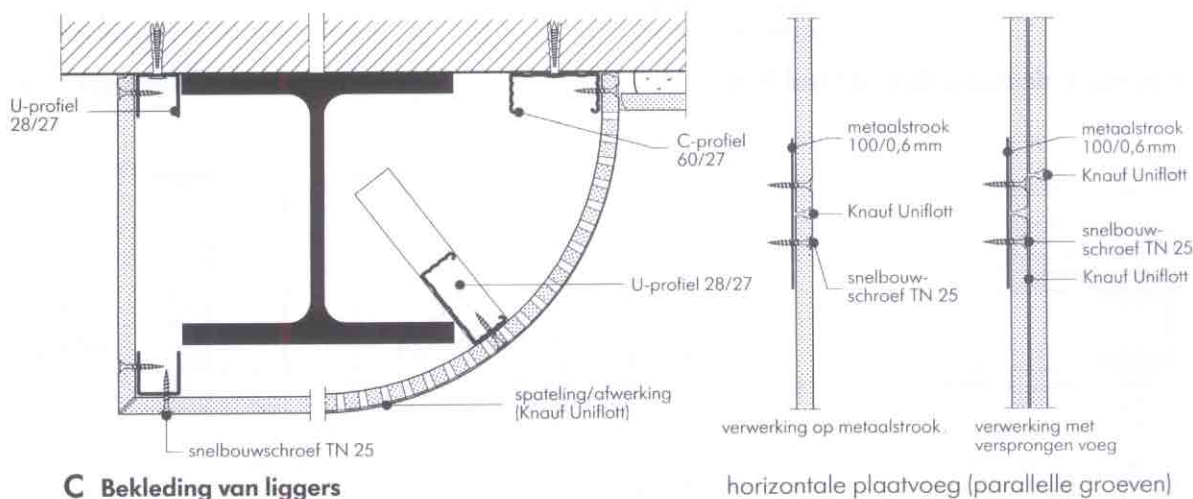
Knauf Bouwplaten:	12,5 mm
Plaatlengte:	max. 1.500 mm
Plaatbreedte:	max. 600 mm
Breedte van het deel met groeven	max. 520 mm
groeven tot op het karton:	
groefbreedte:	4,8 mm
tussenbreedte:	9,8 mm
straal zichtbare kant buiten (convex):	min. 200 mm
straal zichtbare kant binnen (concaaf):	min. 100 mm

Plattegrond schaal 1:5



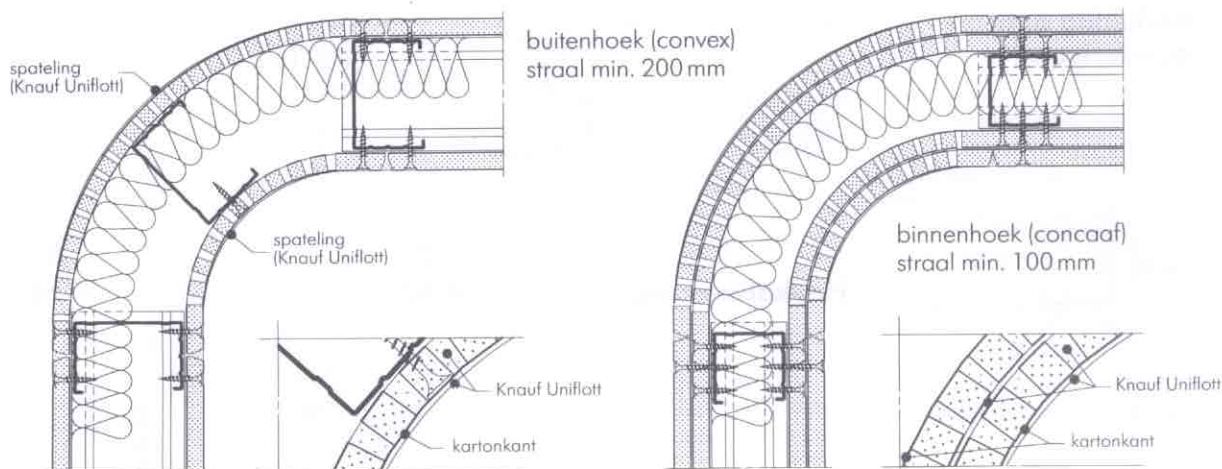
A Installatiebekleding/kokers

B Liseenbekleding



C Bekleding van liggers

horizontale plaatvoeg (parallele groeven)

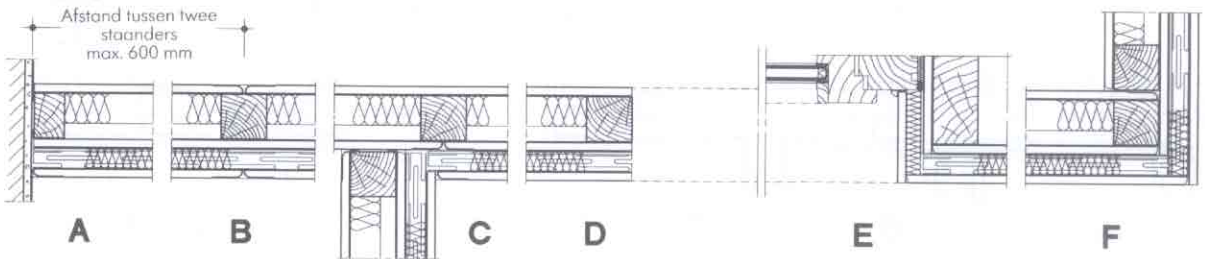


D Ronde hoeken

in een laag met onderconstructie C-profiel

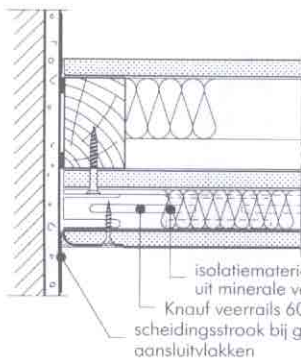
in twee lagen gelijmd zonder extra onderconstructie

Plattegrond schaal 1 : 10

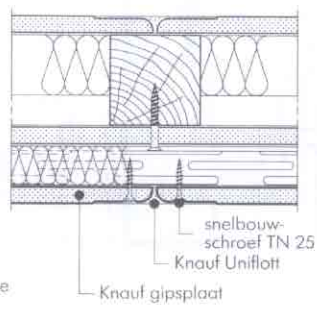


Horizontale doorsneden schaal 1 : 5

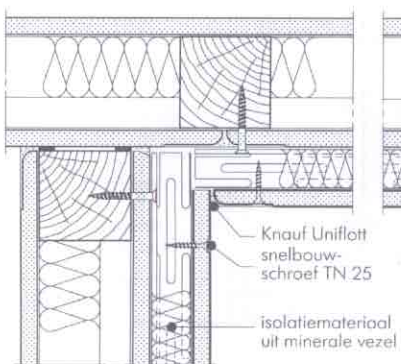
Verticale doorsnede schaal 1 : 5



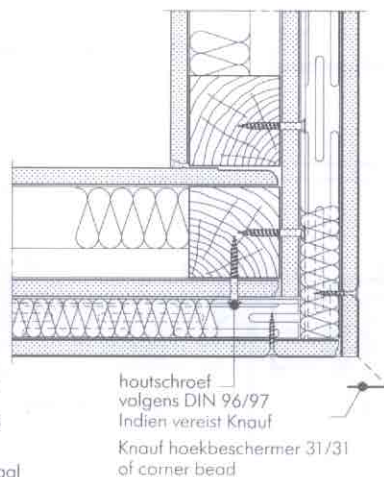
A Aansluiting aan een massieve wand



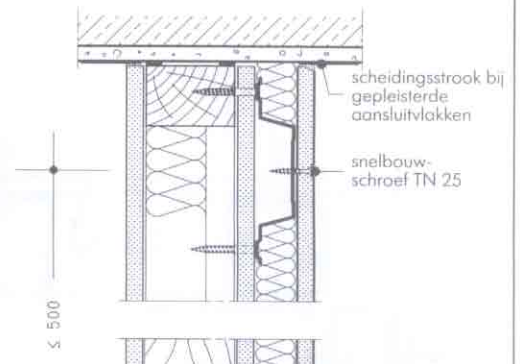
B Plaatvoeg



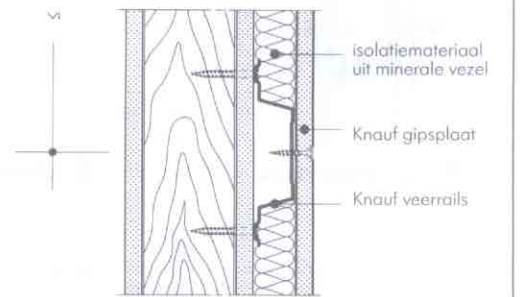
C T-Verbinding Inwendige hoek



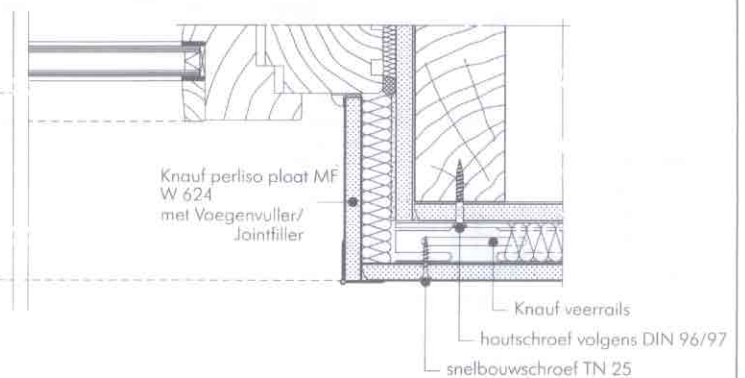
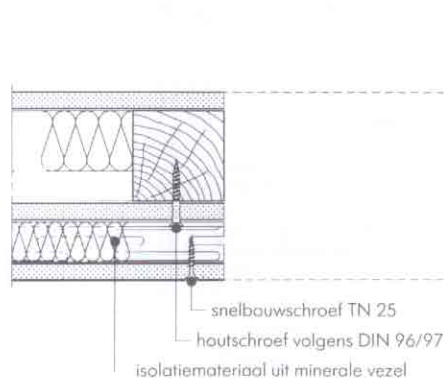
D Afwerking langs deuren



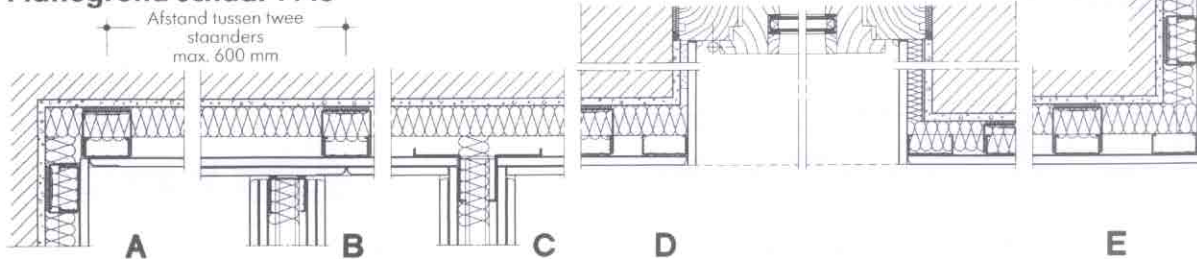
E Afwerking langs ramen/ Dagkanten



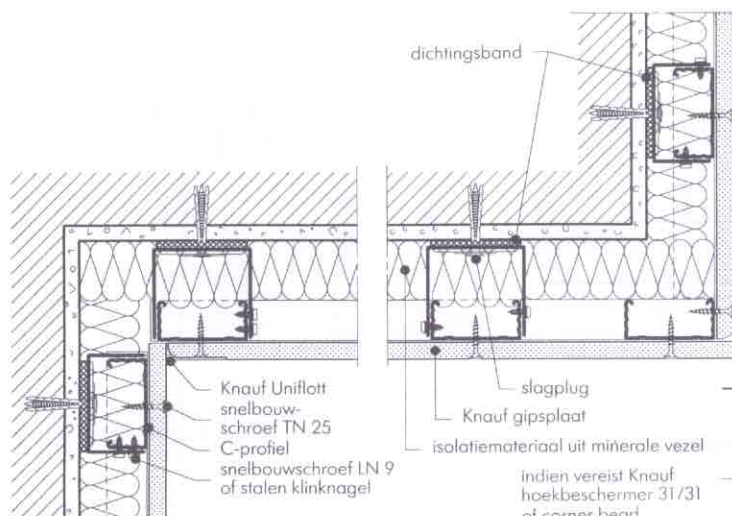
F Hoekafwerking; Uitwendige hoek



Plattegrond schaal 1 : 10

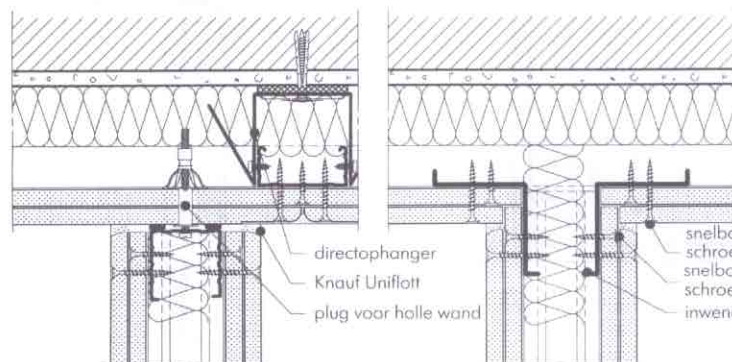


Horizontale doorsneden schaal 1 : 5



A Inwendige hoek

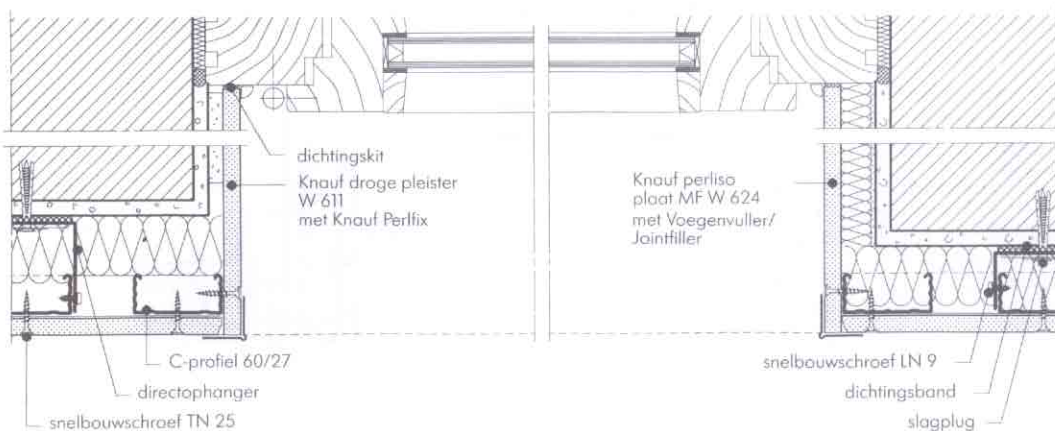
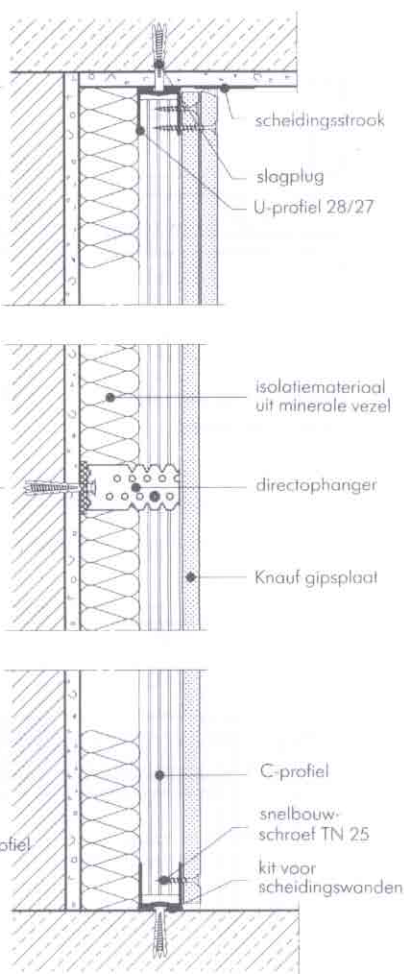
E Uitwendige hoek



B T-Verbinding en plaatvoeg

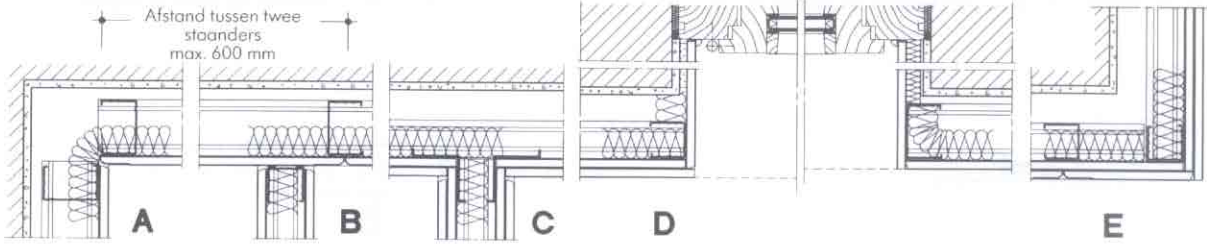
C T-Verbinding met inwendighoekprofiel

Verticale doorsnede schaal 1 : 5

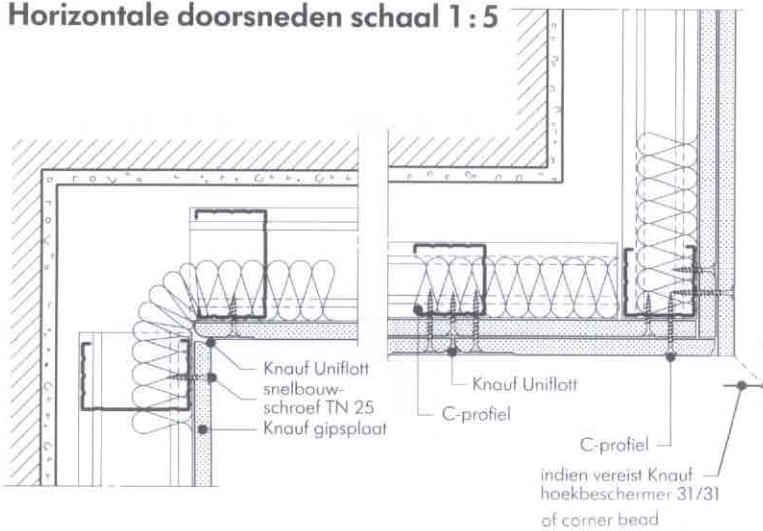


D Afwerking langs ramen

Plattegrond schaal 1 : 10



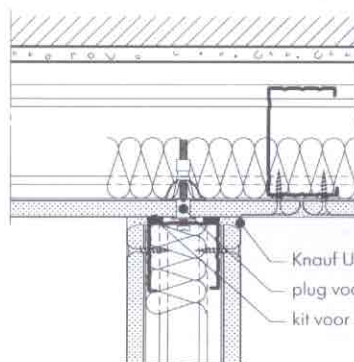
Horizontale doorsneden schaal 1 : 5



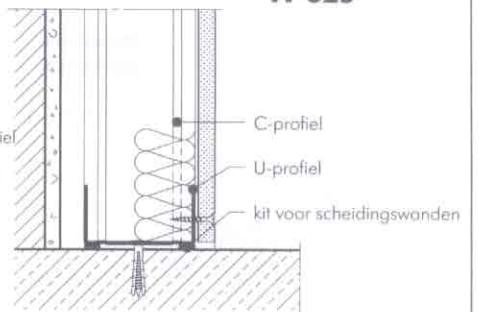
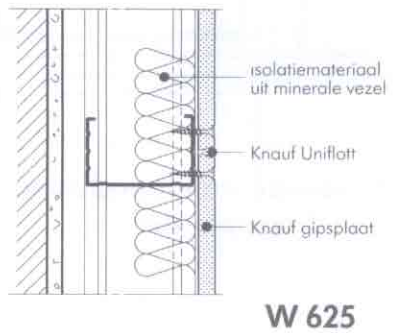
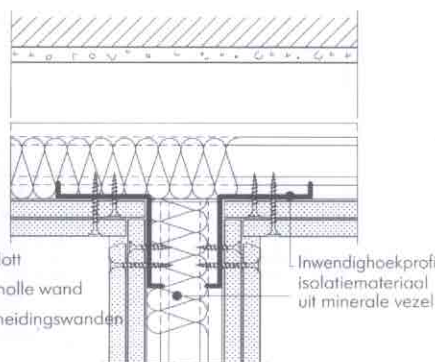
Verticale doorsnede schaal 1 : 5



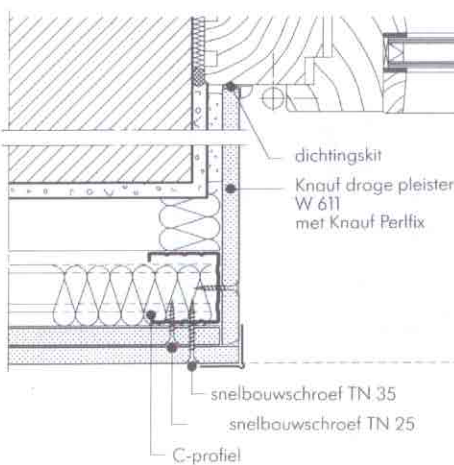
A Inwendige hoek W 625



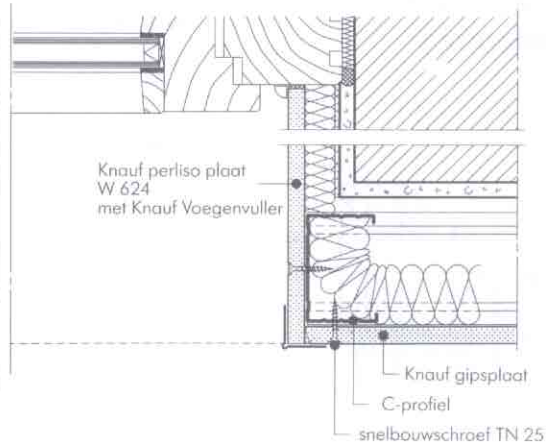
E Uitwendige hoek W 626



B T-Verbinding en Plaatvoeg W 625

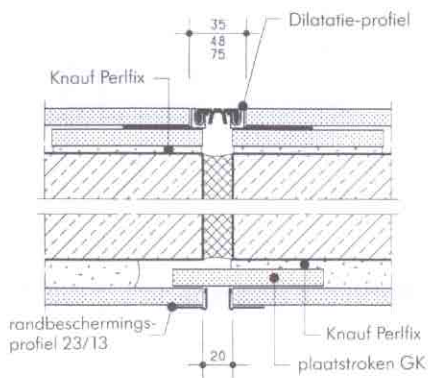


C T-Verbinding met Inwendighoekprofiel W 626

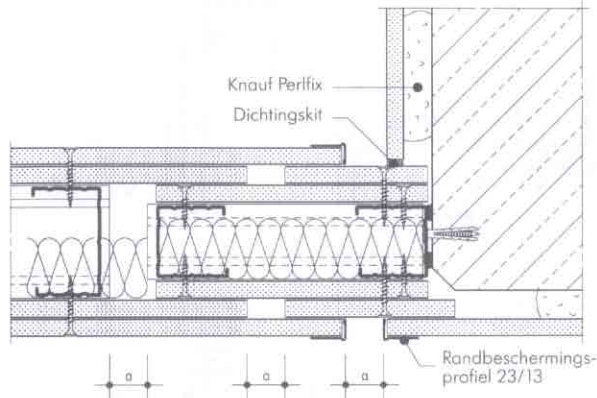


D Afwerking langs ramen W 626

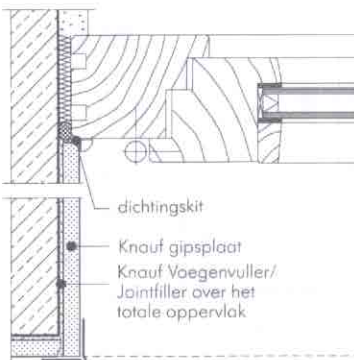
Horizontale doorsneden schaal 1 : 5



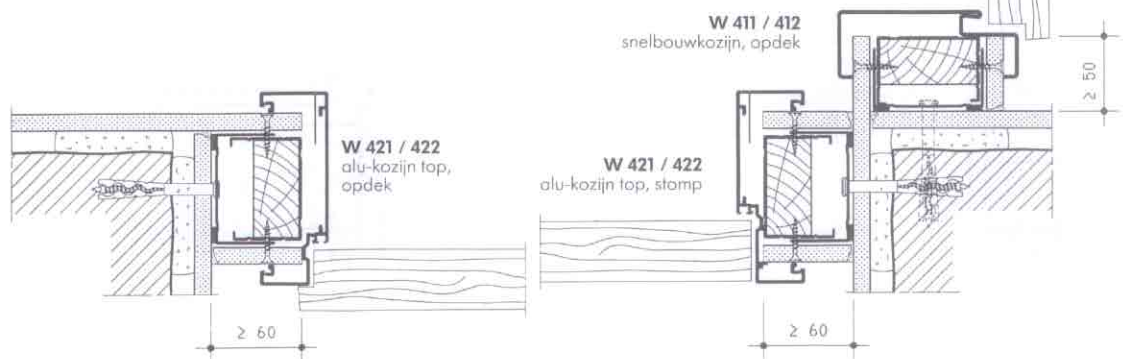
Dilatatievoegen W 611



Glijdende wandansluiting aan droge pleister

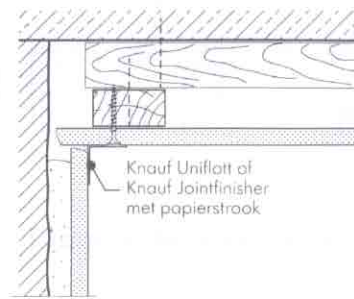


Afwerking dagkant in dunbedprocédé

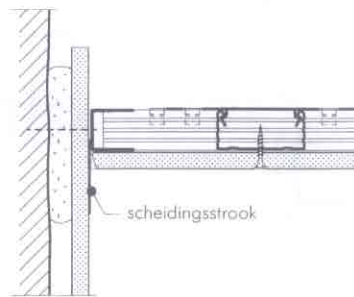


Deuraansluitingen

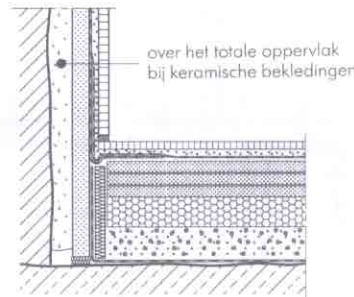
Verticale doorsneden schaal 1 : 5



Aansluiting aan plafondbekleding



Aansluiting afgehangen plafond aan droge pleister



Vloeraansluiting in vochtige ruimtes

Materiaalbenodigdheden W622, W623, W625, W626

Materiaalbenodigdheden per m ² wandoppervlak exclusief afval (h = 2,75 m; l = 4,00 m; opp. = 11 m ²)						
Artikel	Eenheid	W622 Veerrail	W623 C-profiel 60/27		W625 C-profiel enkele beplating	W626 C-profiel dubbele beplating
			enkele beplating	dubbele beplating		
Voorzetpanelen						
Onderconstructie						
U-profiel 50 x 40 x 06 U-profiel 75 x 40 x 06 U-profiel 100 x 40 x 06 4 m lang	m	-	-	-	0,7	0,7
U-randprofiel 28 x 27 x 06 3 m lang	m	-	0,7	0,7	-	-
Knauf kit voor scheidingswanden patroon 310 ml	stuk	-	0,3	0,3	0,5	0,5
Knauf slagplug "K" 6/35 pak: 100 stuks Alleen in hele verpakkingen leverbaar	stuk	-	1,6	1,6	1,6	1,6
C-profiel 60 x 27 x 0,6, 2,60 m lang C-profiel 60 x 27 x 0,6, 3,10 m lang C-profiel 60 x 27 x 0,6, 3,60 m lang C-profiel 60 x 27 x 0,6, 4,00 m lang	m	-	2,0	2,0	-	-
C-profiel 50 x 50 x 0,6 C-profiel 75 x 50 x 0,6 C-profiel 100 x 50 x 0,6 2,60 m of 3,10 m lang	m	-	-	-	2,0	2,0
Stukken Knauf Dichtingsband acht directophangers 70/3,2mm resp. 95/3,2 mm, 100 mm lang Alleen in hele rollen leverbaar	m	-	0,1	0,1	-	-
Directophanger voor C-profiel 60/27 125 mm	stuk	-	0,7	0,7	-	-
Knauf Snelbouwschroef LN 9 mm lang	stuk	-	1,5	1,5	-	-
Knauf veerrail 60 x 27 x 06 4 m lang	m	2,2	-	-	-	-
Veerbinder voor veerrail	stuk	naar behoefte	-	-	-	-
Isolatiemateriaal uit minerale vezel ... mm dik	m ²	1,0	1,0	1,0	1,0	1,0
Beplating						
Knauf gipsplaten GKB 12,5 mm; HRAK, 1,25 m breed	m ²	1,0	1,0	2,0	1,0	2,0
Knauf Snelbouwschroeven TN 25 mm lang TN 35 mm lang Pak: 1000 stuks Alleen in hele verpakkingen leverbaar	stuk stuk	11 -	14 -	6 14	14 -	6 14
Spatelen						
Knauf Uniflott (bij handspatelen) 25 kg zak 5 kg zak	kg	0,25	0,25	0,4	0,25	0,4
Alternatieven						
Voor Knauf Kit voor Scheidingswanden						
Knauf Dichtingsband 50/3,2 mm 70/3,2 mm 95/3,2 mm Rol: 30 m	m	-	0,7	0,7	1,2	1,2
15/4,8 mm Rol: 15 m Alleen in hele rollen leverbaar	m	-	1,5	1,5	2,5	2,5
Voor Knauf slagplug "K" 6/35 bij gepleisterde aansluitvlakken						
Knauf slagplug "K" 6/45 Pak: 100 stuks Alleen in hele verpakkingen leverbaar	stuk	-	1,6	1,6	1,6	1,6
Voor vochtige ruimtes						
Knauf gipsplaat GKBI 12,5 mm geïmpregneerd 12,5 mm	m ²	1,0	1,0	2,0	1,0	2,0
Bij machinale verwerking						
Knauf papierstrook 23,0 m Rol 75,0 m Rol 150,0 m Rol Alleen in hele rollen leverbaar	m	0,75	0,75	0,75	0,75	0,75

Materiaalbenodigdheden W611, 624, 631 Konsolebelastingen

Materiaalbenodigdheden per m² wandoppervlak exclusief afval (h = 2,75 m; l = 4,00 m; opp. = 11 m²)

Artikel	Eenheid	W 611 Knauf Droge Pleister	W 624 Knauf perliso plaat MF	W 631 Knauf perliso plaat PS	Uitvoering
---------	---------	----------------------------------	---------------------------------------	---------------------------------------	------------

Wandbekledingen

Beplating

Knauf gipsplaat GKB 12,5 mm, HRAK	m ²	1,0	-	-	
Knauf perliso plaat MF, gipsplaten 12,5 mm HRAK 0,90 m breed, dik	m ²	-	1,0	-	
Knauf perliso plaat PS, gipsplaten 12,5 mm HRAK 1,25 m breed, dik	m ²	-	-	1,0	
Voor het monteren van de platen Knauf Voegenvuller, 25 kg zak 10 kg zak resp. Jointfiller 5 kg zak	kg	0,8	1,0	0,8	A in dunbedprocédé
Om de minerale wol voor te behandelen Knauf Voegenvuller/Jointfiller	kg	-	1,0	-	
Voor het monteren van de platen Knauf Perfix, 40 kg zak	kg	3,5	4,1	3,5	B op metselwerk
Om de minerale wol voor te behandelen Knauf Perfix	kg	-	0,7	-	
Knauf gipsplaat GKB, op maat gesneden 9,5 mm als plaatstroken 12,5 mm	m	2,6	3,0	2,6	C op plaatstroken
Voor het bevestigen van de plaatstroken Knauf Perfix	kg	3,5	4,1	3,5	
Om de minerale wol voor te behandelen Knauf Voegenvuller/Jointfiller	kg	-	1,0	-	
Voor het bevestigen van de platen Knauf Voegenvuller, 25 kg zak 10 kg zak resp. Jointfiller 5 kg zak	kg	0,8	1,0	0,8	

Spatelen

Bij randuitvoering HRAK Knauf Uniflatt, 25 kg zak resp. 5 kg zak (bij verwerking per hand)	kg	0,25	0,3	0,25	
Bij randuitvoering AK Knauf Voegenvuller, 10 kg zak resp. Jointfiller 5 kg zak Knauf Finish Pastös, 20 kg emmer	kg	0,25	-	-	of

Konsolebelastingen

De zekere en veilige bevestiging in alle Knauf gipsplaten - snel een eenvoudig gemonteerd.

Konsolebelastingen van licht tot zwaar, zoals schilderijen, schoppen, hangkasten in de keuken enz., kunnen met de hieronder omschreven holle wandpluggen heel eenvoudig, zeker en duurzaam in de Knauf wanden worden verwerkt.

Volgens DIN 18 183 kunnen vrijstaande voorzetwanden tot 0,4 kN/m worden belast. Deze belasting kan in alle voorzetwanden, perliso platen en gipsplaten van Knauf als droge pleister op iedere gewenste plaats worden verwerkt, mits de voorwerpen tenminste 30 cm hoog zijn. Het diagram geeft de toelaatbare gewichten van hangkasten bij de genoemde afmetingen aan.

Deze konsolbelastingen moeten met tenminste 2 holle wandpluggen 6 of 8 mm worden bevestigd,

b.v. Tox Universal, Fischer Universal, Molly schroefanker.

Lichtere voorwerpen, b.v. schilderijen, kunnen met X-haken worden bevestigd.



Belasting
5 kg



Belasting
10 kg



Belasting
15 kg

Belastbaarheid van pluggen verticaal t.o.v. het wandvlak (trekbelasting)

Knauf Bouw-/Brandwerende Platen Dikte mm	holle wandplug (kunststof)		holle wandplug (metaal)	
	ø 6 mm	ø 8 mm	ø 6 mm	ø 8 mm
12,5	20 kg	25 kg	30 kg	30 kg
15,0	20 kg	25 kg	30 kg	30 kg
18,0	30 kg	35 kg	40 kg	40 kg
2x12,5 of 25	35 kg	40 kg	50 kg	50 kg

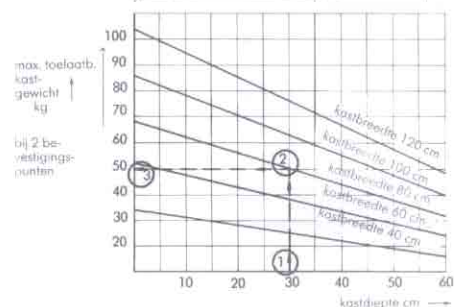
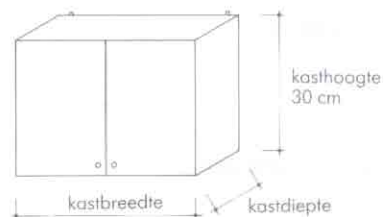


Diagramm 1

Toelaatbare konsolebelastingen voor beplatingen $\geq 12,5 - 15$ mm

Voorbeeld: kastdiepte 30 cm
kastbreedte 80 cm

In het diagramm bij kastdiepte 30 cm ① verticaal naar boven tot de lijn „kastbreedte 80 cm“ ②, in dit snijpunt horizontaal naar links - aflezen ③: bij deze kastafmetingen bedraagt het toelaatbare kastgewicht max. 50 kg.

Knauf wandbekledingen en voorzetwanden

Constructie

Knauf wandbekledingen als droge pleister of perliso-plaat worden zonder onderconstructie direct met kleefgips op de ondergrond bevestigd. Knauf Voorzetwanden bestaan uit een onderconstructie van metaal met aan één kant hieraan vastgeschroefde gipsplaten. De beplating bestaat uit één laag (enkele beplating) of uit twee lagen (dubbele

beplating). De onderconstructie wordt rondom met de aangrenzende bouwelementen verbonden bij vrij voor de wand staande voorzetwanden (W625, W626) of direct op de ondergrond bevestigd (W622, W623). In de holle ruimten tussen wanden en voorzetwanden kan isolatiemateriaal voor geluidsisolatie en brandwering of sanitaire en elektro-

installaties worden verwerkt. Bij doorlopende voorzetwanden moeten om de ca. 15 m dilatatie worden aangebracht (volgens DIN 18181). De dilatatie van de bestaande constructie dienen in ieder geval gevolgd te worden.

Montage

Voorzetwanden

Onderconstructie:

Algemeen:

- afstand tussen twee profielen 600 mm
- 400 mm bij enkele beplating \leq 12,5 mm in geval van keramische bekledingen
- doorlopende voorzetwanden \geq 15 m lengte met dilatatievoeg

Directe bevestiging (W622, W623):

W622:

- Ondergrond houten staanderwand: Knauf veerrail dwars monteren en met houtschroeven volgens DIN 96/97 in de houten staanders bevestigen.
- Ondergrond metselwerk: veerrail dwars of in de lengte monteren en met slagpluggen bevestigen.
- Naden tussen de rail getrapt aanbrengen en met verbinder voor veerrail beveiligen.

W623:

- Scheidingswandkit (of dichtingsband) op alle aan andere bouwelementen grenzende profielen aanbrengen.
- U 28/27 profielen met slagpluggen op de vloer en tegen het plafond bevestigen, bevestigingsafstand \leq 1 meter. Letten op dichte aansluitingen.
- Op halve kamerhoogte (max. e=1,5 m) de vereiste middensteunpunten (directophanger) met slagpluggen aanbrengen. Dichtingsband achter de directophanger aanbrengen om geluidsbruggen te vermijden.
- De op maat gesneden C-60 profielen in de U 28/27 profielen schuiven. Bij gebruik van directophanger één kant ombuigen en na instelling van het profiel terugbuigen.

Vrijstaande voorzetwanden (W625, W626):

- Profielen, die aan andere bouwelementen grenzen, aan de achterkant voorzien van scheidingswandkit (2 rupsen) of dichtingsband. Bij eisen m.b.t. geluidsisolatie zorgvuldig afdichten (bij grovere oneffenheden in ieder geval met scheidingswandkit).
- De profielen met geschikte pluggen aan de aangrenzende bouwelementen aansluiten (bevestigingsafstand 1,0 m; aan de wanden min. 3 bevestigingspunten).
Aangrenzende bouwelementen massief: slagpluggen
Aangrenzende bouwelementen niet massief: voor het materiaal speciaal geschikte pluggen

Verticale, op lengte gebrachte C-profielen instellen en richten (afstand tussen 2 profielen 600 mm; profielen C50, 75 of 100 mm volgens DIN 18182).

Installaties in de onderconstructie inbouwen, isolatiemateriaal aanbrengen (beveiligen tegen afzakken).

Beplating:

Gipsplaten verticaal monteren, zodanig dat stootvoegen versprongen aangebracht zijn, bij enkele beplating achter de stootvoeg C- of U-profielen verwerken. Kopse kanten van de platen voorzien van een facet. Schroefafstand 250 mm; bij dubbele beplating mogen bij de eerste laag platen de schroeven om de $3 \times 250 = 750$ mm worden aangebracht. Op deurpostprofielen platen niet stotend aanbrengen.

Oppervlaktebehandeling:

Op Knauf gipsplaten kunnen de navolgende afwerkingen aangebracht worden:

- Verf: water- en schuurbestendige kunststofdispersieverven, kunststof sierpleisters, verfmaterialen met meerkleureffect, olie verf, alielak, matlak, alkydharlak, polymeerharsverf, polyurethaanlak (PUR) en epoxy lak (EP) afhankelijk van het gebruiksdoel en eisen.
- Behang: papier-, textiel- en kunststofbehang.
- Keramische materialen.
- Dispersie-silicaatverven kunnen op aanbeveling van de verffabrikant en bij het zorgvuldig nakomen van zijn gebruiksaanwijzing worden toegepast. Kalk-, waterglas en silicaatverven zijn **niet geschikt** als afwerking.

Gipsplaten welke geruime tijd onbeschermd aan de inwerking van licht zijn blootgesteld (**vergeling**), kunnen de gele kleurstoffen door de afwerklaag zichtbaar worden.

Een proef over meerdere plaatbreedtes, incl. de naadafwerking is dan aan te bevelen. Afdoende kan het eventuele doorslaan van gele stoffen worden voorkomen door het gebruik van grondeermiddelen, die de ondergrond afsluiten.

Bekledingen

Wandbekledingen uit Knauf gipsplaten, perliso-platen MF en PS worden op normaal absorberende ondergronden met Knauf Perfix/Voegenvuller/Joinfiller gemonteerd. Sterk absorberende ondergronden met Knauf Stuc-primer, betonvlakken met Betokontakt voorbehandelen.

Op een **vlakke** ondergrond met Voegenvuller/Joinfiller in het dunbedprocédé aanbrengen d.m.v. de kamsee.

Op een **ongelijke** ondergrond dotted Perfix met een tussenafstand van ca. 350 mm aanbrengen (aan de randen dichter bij elkaar).

Op **bijzonder ongelijkmatige** ondergronden GK-plaatstroken met Perfix monteren, met Voegenvuller/Joinfiller in dunbedprocédé de platen op de stroken plakken.

Bij 12,5 mm dikke platen in het midden één rij, bij 9,5 mm platen in het midden twee rijen Perfix of Voegenvuller/Joinfiller aanbrengen. De minerale wol van Perliso MF moet voor het plakken worden „voorgezet” met Perfix of Voegenvuller/Joinfiller.

Bekledingen van dagkanten, schoorsteenwanden en bekledigen op plaatsen, waar wastafels enz. worden bevestigd, volledig, over het totale oppervlak met Voegenvuller/Joinfiller of Perfix bevestigen.

W612 V-groeven/parallele groeven V-groeven

Hoek 180-90°: bouwplaten met 90°-V-groeven monteren, daarna de voeg met Uniflott vullen.

Hoek 90°: bouwplaten met 90°-V-groeven; zichtbare kanten van de V-groef met Witte Lijm van Knauf plakken en monteren na droging.

Hoek 90°-60°: bouwplaten met 120°-V-groeven monteren, daarna de voeg met Uniflott vullen.

Hoek 60°: bouwplaat met 120°-V-groeven; zichtbare kanten van de V-groeven met Knauf Witte Lijm plakken en monteren na droging.

Vervorming door parallele groeven voor bogen met een straal van 100 tot 400 mm.

Basis voor de parallele groeven zijn 12,5 mm dikke platen. Bij concaaf resp. convex te vervaardigen GK-elementen worden de parallele groeven altijd op de achterkant aangebracht. Op de zichtbare kant vertoont het karton geen gleuven. Platen met parallele groeven (achterkant) worden als volgt verwerkt:

1. Platen door buigen elastisch maken, zodat ze goed tegen de houtconstructie liggen.
2. Plaat tegen de houtconstructie leggen en met perslucht de groeven uitblazen.
3. Groeven met Uniflott spatelen (2 x) en laten drogen.
Nu wordt de zichtbare kant bewerkt.
4. De onder de punten 1 - 3 vervaardigde bogen in een contravorm leggen. Uniflott aanbrengen en in 1 of 2 keer gladtrekken - laagdikte ca. 1 - 1,5 mm.

Voegtechniek:

Knauf GK-platen worden bij handverwerking met Knauf Uniflott gespateld.

Bij dubbele beplating ook de eerste laag platen spatelen. Als een vloei vloer is gepland, platen pas na het aanbrengen van de vloer spatelen.

